



# Wikinarium

Kunskapskommunikation som utvecklar samhälle och näringsliv

Fredrik Bergström, ek.dr.

[www.wikinarium.se](http://www.wikinarium.se)



## *Wikinarium* = kunskapskommunikation

*Wiki...* = Kollektiv intelligens. Genom att dra nytta av experter, forskare, branschkunskap, hårda och mjuka fakta samt teori och empiri får man fram bästa möjliga kunskapsunderlag

*...narium* = Seminarium är ett forum för ökad insikt där olika slutsatser kan dras och sedan prövas mot varandra.



VD, Ekonomie Doktor

[www.wikinarium.se](http://www.wikinarium.se)

+46 704-971204

[fredrik.bergstrom@wikinarium.se](mailto:fredrik.bergstrom@wikinarium.se)

FB Strategi AB

Org. nr: 559401-9449

Momsnr: SE559401944901

Bankgiro: 5956-4369

# CV | Fredrik Bergström

*Kunskap och kommunikation som utvecklar samhälle och näringsliv*

Fredrik erbjuder tjänster inom rådgivning, forskning och utredning samt kunskapskommunikation. Uppdragen är ofta i gränslandet mellan politik och näringslivs- och samhällsutveckling.

Fredrik har direkt och indirekt lett 100-tals projekt och arbetar forsknings- och kunskapsbaserat, ofta tillsammans med olika experter. Prioriterat är att säkerställa att resultaten är intressanta och begripliga samt når fram till mottagarna, d v s kunskapskommunikation.

## Utbildning

- Ekonomie doktor i nationalekonomi från Handelshögskolan i Stockholm
- McGill University, WSP Global Leadership Academy

## Nuvarande roller

- VD FB Strategi AB ([www.wikinarium.se](http://www.wikinarium.se))
- Affilierad till Lunds Tekniska Högskola och avdelningen för Fastighetsvetenskap
- Ingår i Svenska Stadskärnors forskningsråd, Ledamot Högskolan Kristianstads styrelse, Ordförande InfraSweden
- Driver Finansieringsnätverket
- Associerad till HUI och till Ratioinstitutet

## Tidigare roller

- Affärsområdeschef för WSP Advisory (250 anställda), WSP Sveriges ledningsgrupp och WSPs Global Advisory Network
- VD för Handels Utredningsinstitut (HUI)



# Uppdragsgivare | Fredrik Bergström

VD, Ekonomie Doktor  
[www.wikinarium.se](http://www.wikinarium.se)  
+46 704-971204

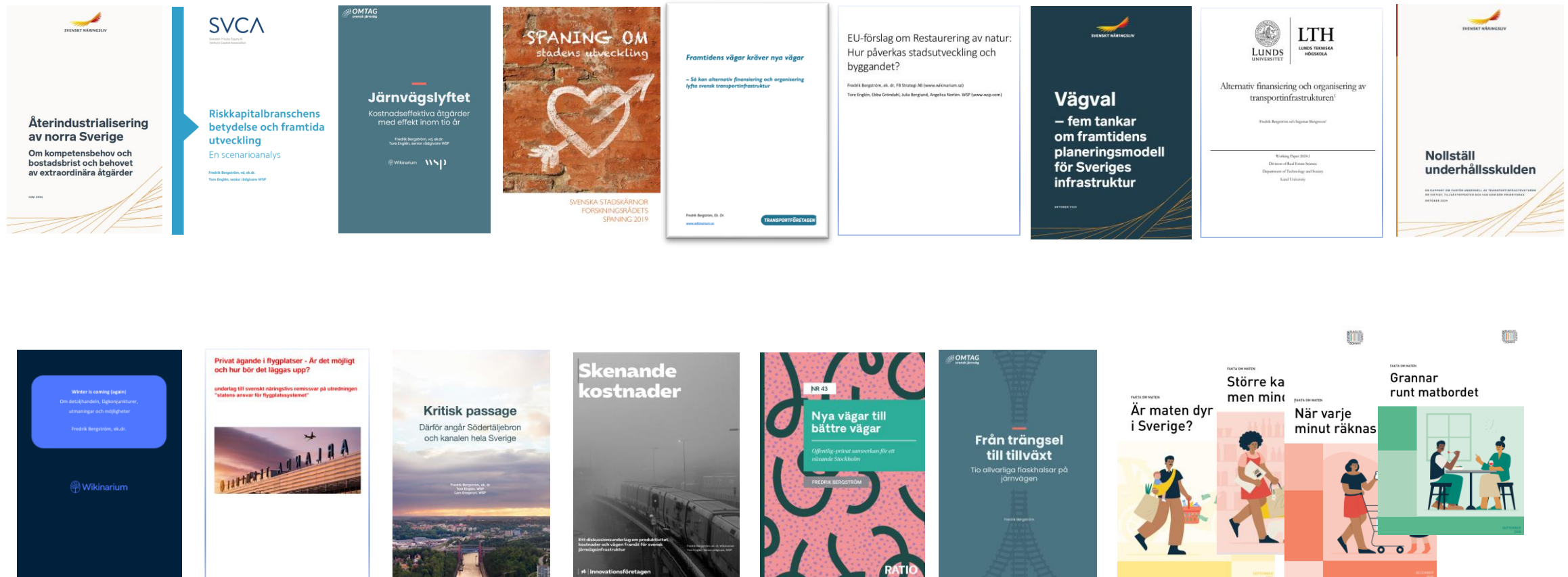
[fredrik.bergstrom@wikinarium.se](mailto:fredrik.bergstrom@wikinarium.se)

FB Strategi AB  
Org. nr: 559401-9449  
Momsnr: SE559401944901  
Bankgiro: 5956-4369





# Kunskapskommunikation – Fakta som påverkar





# Kunskapskommunikation – Fakta påverkar

## Insikt genom analys

- Analyserar näringslivets drivkrafter, trender och effekter av politiska förslag.
- Kombinerar hårda fakta med t ex intervjuer och workshops
- Drar nytta av stort nätverk av expertis för att sätta ihop bästa teamet.
- Presentera slutsatser på ett enkelt och slagkraftigt sätt

## Förankring och spridning av resultat

- Hjälper verksamheter att lyfta frågor i samhällsdebatten.
- Ökar förståelsen för näringslivets betydelse, politiska förslag och omvärldsförändringar via intressant fakta, möten, seminarier och föredrag.



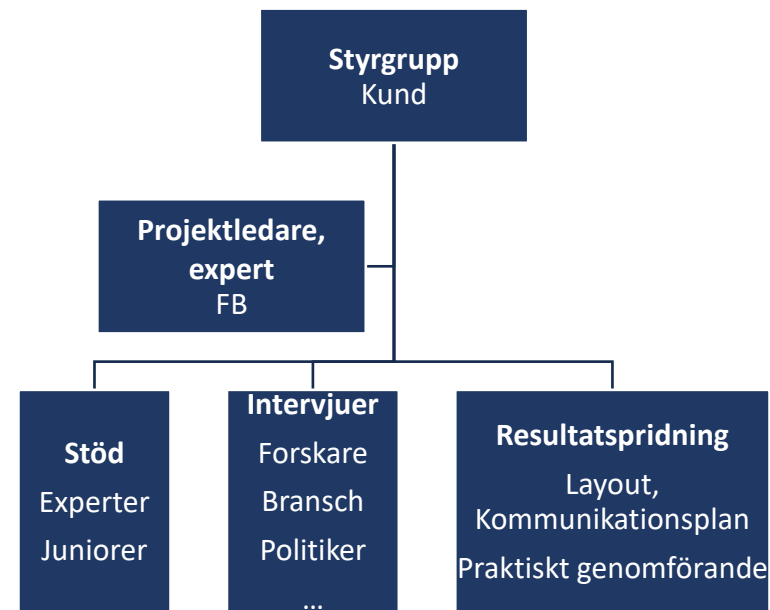
# Kunskapskommunikation – Bästa teamet

Framgångsrik kunskapskommunikation bygger på att intressant, relevant och trovärdig fakta tas fram som därefter paketeras och presenteras på ett intresseväckande och övertygande sätt.

För att säkerställa högsta möjliga kvalitet i projekten tar Fredrik det övergripande ansvaret och anlitar experter och andra resurser.

En erfarenhet är att de mest intresseväckande projekten är de där kvantitativa analyser kombineras med kvalitativa intervjuer för att på så sätt göra "hårda fakta" mer "verklighetsnära"

Fredrik har stort nätverk och sätter ihop bästa teamet inför varje projekt.





# Kunskapskommunikation – exempel

**Kund:** Svensk dagligvaruhandel (SvDH)

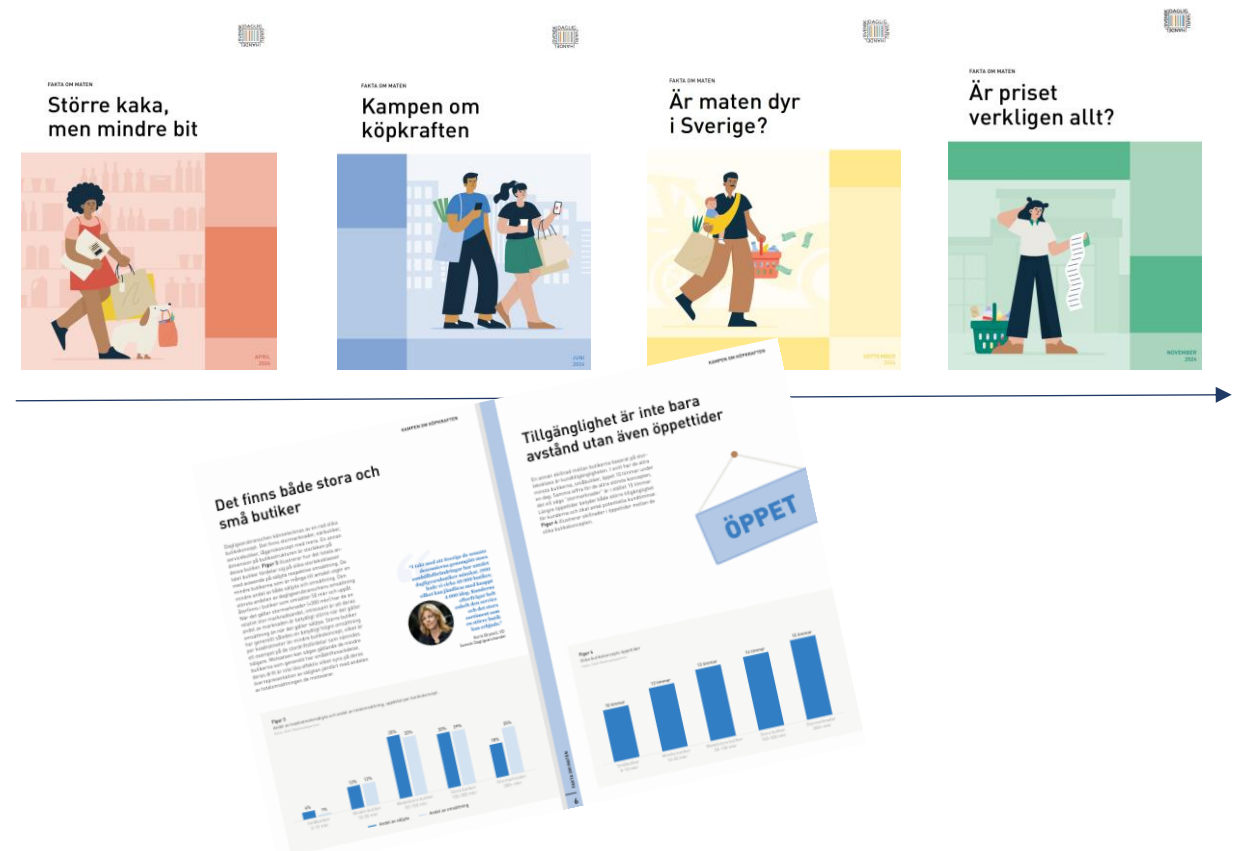
**Projektbeskrivning:** Dagligvarubranschen vill via branschorganisationen SvDH på olika sätt lyfta fram branschens roll och betydelse.

Via rapportserien *Fakta om maten* presenteras med jämna mellanrum fakta som på olika sätt beskriver branschen och lyfter viktiga frågor.

Fredrik tar tillsammans med Handelns Utredningsinstitut och i samverkan med SvDH kontinuerligt fram rapporter som ”ligger i tiden”.

Rapporterna är relativt korta och mycket kommunikativa. De baseras på statistik och forskningsförankrade utgångspunkter

**Resultatspridning:** Rapporterna används på hemsidan, som pressmeddelande, webinarier och i möten med politiska beslutsfattare







# Kunskapskommunikation – exempel

**Kund:** Omtag Svensk Järnväg (SJ mfl)

**Projektbeskrivning:** På trettio år har trafiken på den svenska järnvägen, mätt i tågkilometer, ökat med 65 procent. Denna enorma tillväxt har varit möjlig, trots att det inte skett någon mer substantiell kapacitetsökning i järnvägsnätet. Men, det är inte bara trångt på järnvägen. Infrastrukturen är dessutom hårt sliten efter decennier av otillräckliga resurser för reinvesteringar och underhåll. Det uppdämda behovet av reinvesteringar, ”underhållsskulden”, kan uppskattas till omkring 60 miljarder kronor och är ökande.

Resultatet är en järnväg som befinner sig på bristningsgränsen, där marginalerna är små och trafiken extremt störningskänslig.

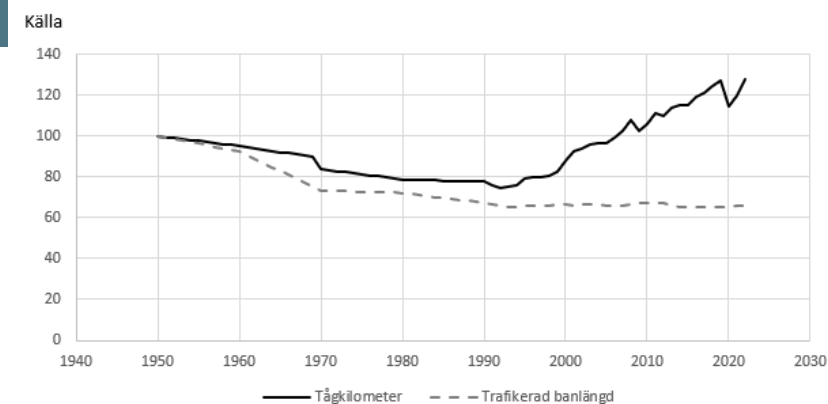
Så vad kan göras för att underlätta denna utmaning? På basis av ett stort antal intervjuer med företrädare för järnvägsbranschen och närliggande sektorer, kompletterat med en rad andra utredningsinsatser, har FB Strategi/WSP tagit fram en relativt omfattande katalog av åtgärdsförslag. Tillsammans med specifika objekt som pekats ut av branschen för att stärka kapacitet och tillförlitlighet summerar detta till omkring 40 åtgärder.

**Resultatspridning:** Resultatet från projektet har presenterats vid ett antal seminarier, konferenser, Almedalen samt i media



<b>Innehåll</b>	
Inledning och rapporten i sammanfattning .....	5
En krisande järnväg – hur hamnade vi här? .....	7
Från överkapacitet till trängsel på spåren .....	7
En snabbt växande underhållsskuld .....	10
Tågtrafiken förväntas öka ytterligare – på redan trånga spår .....	11
Kloka och kostnadseffektiva åtgärder som ökar kapacitet och tillförlitlighet på kort sikt .....	12
En schematisk bild av järnvägens förbättringsbehov .....	12
Underhåll och reinvesteringar .....	14
Investeringar i ny kapacitet .....	17
Lönsamma järnvägsinvesteringar borde tidigareläggas .....	19
Innovation .....	21
Effektivare organisering, reglering, planering och administration .....	22
Några avslutande reflektioner och sammanställning av åtgärder .....	25
Referenser .....	28
Appendix A. Beräkning av reinvesteringsbehovet .....	29

Figur 1. Trafik på järnvägen (tågkilometer) och trafikerad banlängd. 1950=index 100.



Källa: FB Strategi/WSP:s bearbetning av data från statliga Trafikanalys





# Kunskapskommunikation – exempel

**Kund:** Trafikverket

**Projektbeskrivning:** Det övergripande syftet med detta forskningsprojekt är att beskriva hur alternativ finansiering och organisering skulle kunna komplettera traditionella genomförandemodeller för vägar och järnvägar och bidra till att stärka transportinfrastrukturen. Rapporten är en slutredovisning i ett forskningsprojekt som finansierats av Trafikverkets FOI-program .

Transportinfrastrukturen är central för näringslivets konkurrenskraft och för medborgarnas mobilitet. Det finns behov av att förbättra underhållet av transportinfrastrukturen samt att bygga ut transportsystemet. Under de kommande decennierna kommer ett stort antal projekt att initieras. Alternativ finansiering och organisering har inte prövats i någon större utsträckning i Sverige, men skulle kunna bidra till att fler projekt kan genomföras och mer effektivt, det är åtminstone en hypotes bakom denna studie.

**Resultatspridning:** Slutsatserna från projektet har presenterats i samband med ett antal seminarier där bl a Infrastrukturministern har deltagit. Insikterna har även presenterats för Närings- och Finansdepartementet

Alternativ finansiering och organisering av transportinfrastrukturen<sup>1</sup>

Fredrik Bergström och Ingemar Bengtsson<sup>2</sup>

---

Working Paper 2024:1  
Division of Real Estate Science  
Department of Technology and Society  
Lund University

Innehållsförteckning

1. Sammanfattning.....	4
2. Inledning .....	8
3. Hur kan finansiering och organisering av infrastruktur utformas? .....	11
4. Hur fungerar alternativ finansiering och organisering av infrastruktur i praktiken? .....	16
5. Regelverket omöjliggör inte alternativa upplägg .....	18
6. Erfarenheter av alternativ finansiering och organisering.....	20
7. Alternativ finansiering och organisering – Ett svenskt perspektiv .....	25
8. Rekommendationer för effektivt genomförande och val av projekt – några exempel från andra länder 28	
9. Marknadsaktörens perspektiv .....	35
10. Slutsatser och avslutande reflektioner .....	40
11. Appendix: Exempel på några möjliga projekt .....	44
12. Appendix: Teoretisk begreppsapparat .....	46
13. Referenser.....	59

<sup>1</sup> Projektet finansieras av Trafikverkets FOI-portfölj  
<sup>2</sup> Både författarna är knutna till LTH och redovisning  
såväl som fredrik.bergstrom@rii.se



# Kunskapskommunikation – exempel

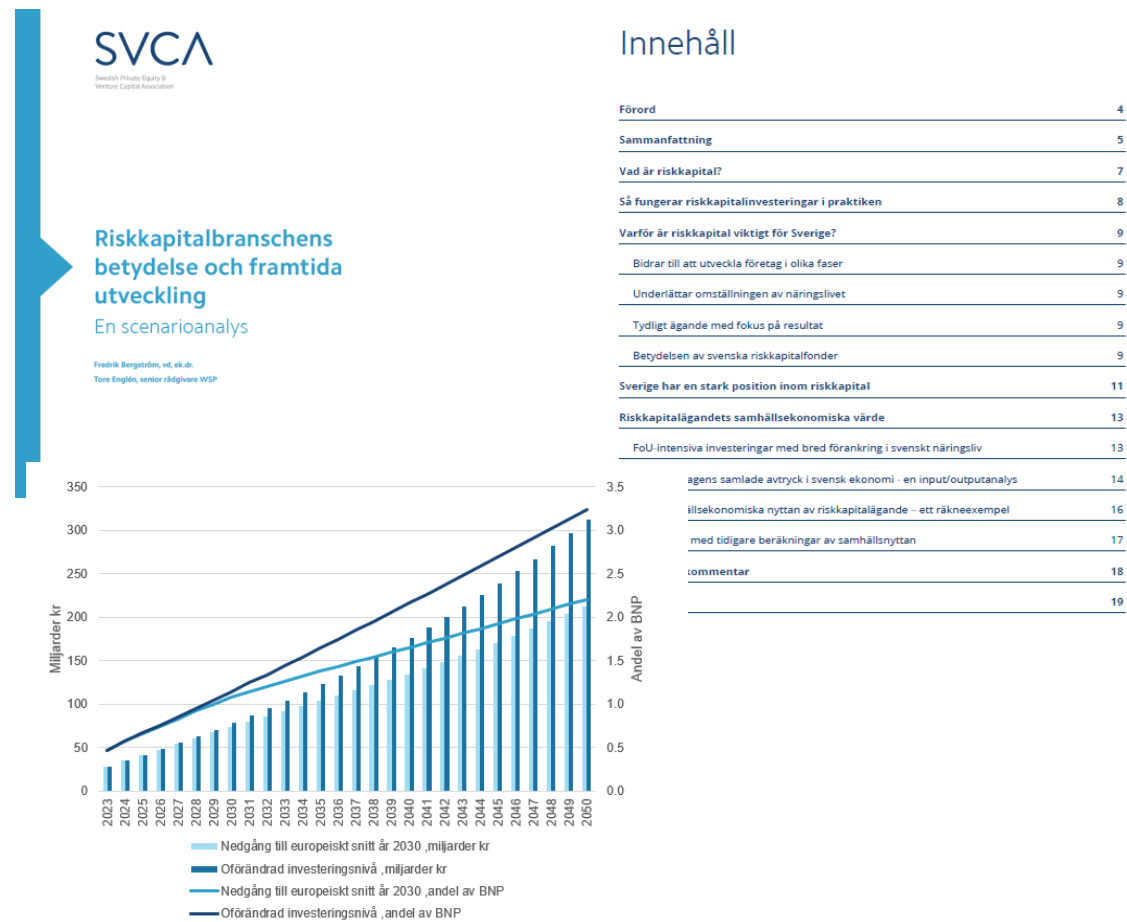
**Kund:** Riskkapitalföreningen (SVCA)

**Projektbeskrivning:** Sverige har idag en av de största och mest välutvecklade riskkapitalmarknaderna i Europa. Långsiktiga riskkapitalinvesteringar i onoterade företag, private equity, spelar en allt större roll för finansieringen av det svenska näringslivet.

I projektet analyseras bokslutsdata över svenska bolag som ägs av riskkapitalaktörer och riskkapitalfonder. Analysen visar att bolagen har en mycket stor betydelse för samhällsekonomin. Riskkapitalinvesteringarna är särskilt omfattande inom IT, telekom och media. Här ingår många företag som betecknas som ”techföretag”. Riskkapitalägande är också överrepresenterat inom Forskning, utveckling och teknik samt inom Finans- och försäkringsverksamhet. Det finns också en betydande överrepresentation inom Handel samt Byggverksamhet.

Riskkapitalinvesteringar spelar sammanfattningsvis en viktig roll inom forsknings- och kunskapsintensiva verksamheter.

**Resultatspridning:** Projektet har använts av kunden i möten med regeringen. Projektet har även presenterats i t ex Almedalen.



**Innehåll**

Förord	4
Sammanfattning	5
Vad är riskkapital?	7
Så fungerar riskkapitalinvesteringar i praktiken	8
Varför är riskkapital viktigt för Sverige?	9
Bidrar till att utveckla företag i olika faser	9
Underlättar omställningen av näringslivet	9
Tydligt ägande med fokus på resultat	9
Betydelsen av svenska riskkapitalfonder	9
Sverige har en stark position inom riskkapital	11
Riskkapitalägandets samhällsekonomiska värde	13
FoU-intensiva investeringar med bred förankring i svenskt näringsliv	13
agens samlade avtryck i svensk ekonomi - en input/outputanalys	14
Illisekonomiska nyttan av riskkapitalägande - ett räkneexempel	16
med tidigare beräkningar av samhällsnyttan	17
ommentar	18
	19

Figur 1. Räkneexempel: Riskkapitalägandets samhällsekonomiska nytta 2023–2050, miljarder kr respektive andel av BNP, 2022 års priser. Källa: Egna beräkningar baserade på data från Retriever, SCB/INR, Långtidsutredningen 2022 samt Copenhagen Economics.



# Kunskapskommunikation – exempel

**Kund:** Svenskt Näringsliv

**Projektbeskrivning:** Den gröna omställningen (fossilfritt stål, batterifabriker, strategiskt viktiga mineraler, mm) har skapat en ökad efterfrågan i norra Sverige. En förutsättning för att realisera de tillväxtmöjligheter som har uppstått är att fler flyttar till norra Sverige, vilket förutsätter att det också finns bostäder för de som flyttar dit. Det finns två stora utmaningar med detta som behöver hanteras. För det första är beslutet att flytta ett stort beslut och tillgången till en bostad är en av flera faktorer som måste vara på plats. Det är inte heller givet att flyttbenägenheten inom Sverige, givet tillämpningen av nuvarande regelverk, är tillräckligt omfattande för att detta ska.

För det andra finns ett antal utmaningar kopplat till möjligheten att bygga de bostäder som kommer att behövas för den arbetskraft som flyttar till norra Sverige. Det är inte givet att det är ur ett affärsmässigt perspektiv är tillräckligt intressant för bostadsutvecklare att göra de storskaliga investeringar i nya bostäder som behövs i norra Sverige.

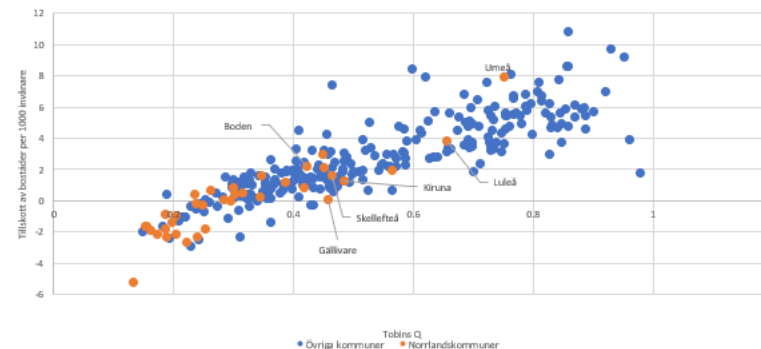
Syftet med rapporten är att analysera dessa två utmaningar och peka ut vad som behövs för att skapa strukturellt bättre förutsättningar för bostadsmarknaden för att utvecklingen i norra Sverige ska kunna ta fart.

**Resultatspridning:** Projektet är nyligen avslutat. Tanken är resultaten ska presenteras i olika sammanhang, bl a via media och seminarium i norra Sverige



Förord	2
Sammanfattning	4
1. Inledning	8
2. Den gröna industriella omställningen i norr ger unika möjligheter	11
3. Flyttningar och bostadsmarknad – några teoretiska utgångspunkter	13
4. Utmaningar – Inrikes migration och arbetsmarknad	17
4.1 Små lokala arbetsmarknader utan storstadens attraktionskraft	17
4.2 Låg benägenhet att flytta långt	19
4.3 Kampen om arbetskraften ökar när Sveriges befolkningen stagnerar och invandringen minskar	21
4.4 Högutbildad arbetskraft söker kompetenskluster	23
4.5 Det är primärt unga och välutbildade som vill flytta	25
4.6 Flyttbeslut och bostadsbyggande under genuin osäkerhet	26
5. Utmaningar – Bostadsutveckling	28
5.1 Det tar tid att bygga	28
5.2 Det är krångligt att bygga nytt	29
5.3 Relativt svag lönsamhet i nyproduktionen – trots upplevd bostadsbrist	30
6. Konsekvenser av en havererad bostadsförsörjning – ett räkneexempel	37
7. Extraordinära möjligheter och utmaningar kräver extraordinära åtgärder	39
7.1 Det krävs extraordinära åtgärder	39
7.2 Helhetsgrepp behövs	44
Källförteckning	45
Appendix A. Invandringsöverskott och inrikes flyttnetto för Luleå, Boden, Skellefteå, Gällivare och Kiruna	47
Appendix B. Skattad modell för långväga flyttningar	49

Figur 13. Samband mellan Tobins Q för småhus och årligt bostadstillskott per 1000 invånare. Genomsnitt för perioden 2003–2022.



Källa: Egna beräkningar baserade på data från SCB.



[www.wikinarium.se](http://www.wikinarium.se)